



Substantivets kjønn

Fellesnavnene (substantiv) har tre kjønn i norsk; han-, hun-, og intetkjønn. Den enkleste måten å bestemme kjønn til et substantiv på er ved å se på dens ubestemte artikkel. Vi bruker *en* foran hankjønnord, *en* eller *ei* foran hunkjønnord og *et* foran intetkjønnord.



en bil



en/ei flaske



et hus

Med hunkjønnord er det valgfritt om vi bruker *ei* eller *en*, men i dagligdagse ord er det mest vanlig å si *ei* de aller fleste steder i landet. Ved skriftlig produksjon er det mer vanlig å skrive *en*.

Dersom substantiv står i bestemt form kan vi se kjønn ut ifra endelsen på ordet; hankjønnord får *-en*, hunkjønnord får *-en* eller *-a* og intetkjønnord får *-et*.



en bil – bilen



en/ei flaske – flasken (-a)



et hus - huset





Substantivets kjønn

Det er ikke ofte mulig å se av selve substantivet hvilket kjønn det har. Derfor er det viktig å lære ordets kjønn som en del av ordet. Men det finnes noen regler som kan brukes på noen substantiver for å bestemme ordets kjønn.

Grunnleggende regler for valg av substantivets kjønn på norsk:

Valget av substantivets kjønn er ofte meget vanskelig for polske studenter. Selv om dere selv har et lignende system på polsk med tre kjønn så passer ikke ordene til de tilsvarende kjønnene på norsk. Vi har ikke mange gode regler for hvilket kjønn et substantiv har, men vi har noen hjelpemidler som kan brukes på noen ord, men det best er å lære ordets artikkel for å være sikker på hvilket kjønn ordet har.

Det enklest hjelpemidlet er naturlig kjønn og genus.

gutt	okse	hane	hingst	-hankjønn
jente	ku	høne	hoppe	-hunkjønn

Som vi ser over så vil det naturlige kjønn av substantivet bestemme hvilket kjønn ordet har, men dette gjelder bare et få tall av substantivene. Men dersom det er snakk om noe levende og vi bruker kjønnets betinget fellesnavn så vil den følge kjønn av substantivet.

Grammatiske regler:

Hankjønnets ord:

Ord som ender på –het, -sjon eller –else er hankjønnets ord slik som: kjærlighet- kjærligheten, stasjon-stasjonen, forståelse- forståelsen.





Substantivets kjønn

Grammatiske regler for hankjønnets ord:

Ord som ender på;

-het

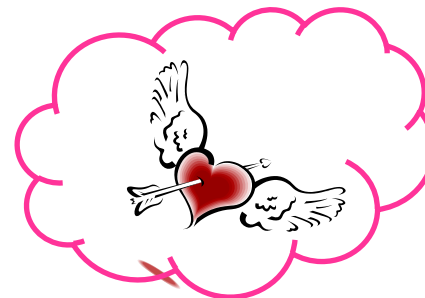
-sjon

-else

kjærlighet- kjærligheten ○ ○ ○

stasjon-stasjonen

forståelse- forståelsen



Mange personbetegnelser er hankjønn:

-er

Bare når det er snakk om personer.

baker - bakeren

lærer – læreren



Hankjønnets ord skal ha ubestemt artikkel *en* og bestemt endelse *-en*;

en bil – bilen

en kopp – koppen

en gutt – gutten





Substantivets kjønn

Grammatiske regler for hunkjønnns ord:

Ord som ender på;

-inne

gud**inne** - gud**inna** ○

venn**inne** –venn**inna** ○



Ord som slutter på inne har blitt mindre vanlig i de siste årene. Så du vil nok ikke se dem så ofte nå.

-ing

(Bare når ordet er dannet av **verb**)

regj**ing**- regjering**a**

kjø**ring**- kjøring**a**

krang**ing**- kran**ginga**

Alle hunkjønnns ord har valgfri artikkel, **en** eller **ei**, men **en** er nok mer vanlig i skrift språk mens vi bruker **ei** mer i muntlig språk. De aller fleste hunkjønnns ord kan også skrives med –en endelse.

ei/en jente – jent**a** (jent**en**)

ei/en lue – lue**a** (lue**en**)

Når vi betegner personer med felles navn er det vanlig å bruke hankjønn både på menn og kvinner.
en lærer - læreren, en sykepleier - sykepleieren



Norint
Language School



Substantivets kjønn

Grammatiske regler for intetkjønns ord:

Nesten alle substantiver som ender på,

–**ment**

element – element**et**

departement – departement**et**

engasjement – engasjement**et**

Fremmedord som ender på;

- **em**

problem - problem**et**

system - system**et**

- **gram**

telegram - telegram**met**

program - program**met**

- **um**

faktum – faktum**et**



Han- og hunkjønns ord kan skrives som hankjønns ord og med hankjønns artikkel uten at det er feil.

Men intetkjønns ord MÅ ha intetkjønns form og **et** artikkelen!

Ord som ender på **–skap** er ofte intetkjønnsord, med unntak av abstrakter som er som regel hankjønnsord.

landskap – landskap**et**

mannskap – mannskap**et**

Abstrakte substantiver:

tro**skap** – tro**skap**en

fiend**skap** – fiend**skap**en

Intetkjønns ord skal ha ubestemt artikkel **et** og bestemt endelse **–et**. Det er også viktig å huske at ord som står til intetkjønns substantiver ofte får intetkjønns form.



Norint
Language School